

柘植地域

まちづくりだより

第164号

発行 柘植地域まちづくり協議会事務局
(柘植地区市民センター内)

伊賀市柘植町一〇六四七番地

〒五一九一四〇二二

電話 四五・八八八〇 FAX 四五・八八八三

発行日 二〇一六(平成二十八)年四月十五日(金)



玄関口としての柘植駅を美しく!



つつじ祭

1か月前イベント

4月10日(日)、19名が参加して柘植駅の美化活動、鉄道遺跡などの学習、駅弁や水ようかんを食べながらの交流を行いました。
午前は、ホームに多数こびり付いたチューイングガム片を、ヘラではぎとっていきました。

大勢で取り組むことで、約2時間ではほぼなくすことができました。

昼は、駅前「中村屋」さんの復刻版駅弁と柘植地域特産の黒豆を使った水ようかんを食し、感想を述べあい、今後の商品開発の参考にすることができました。



午後は、全員で「転車台」跡地(右写真)を見学し、こ

うした鉄道遺跡を、公共交通維持の問題や観光産業の育成など、「まちづくり」にどうすれば活かしていけるか意見交流をしました。

最後に柘植駅やその周辺の歴史ならびに余野公園に焦点を当て、自由に意見を出し合いました。

柘植駅に忍者3人あらわる?

なんと、柘植駅に赤忍者・黒忍者・青忍者が潜んでいます。

これは伊賀市の観光戦略の一環で設置されました。

柘植駅を利用されましたら、どこにいるか探してみてください。

ただし、夜に見ると少し怖いようです。

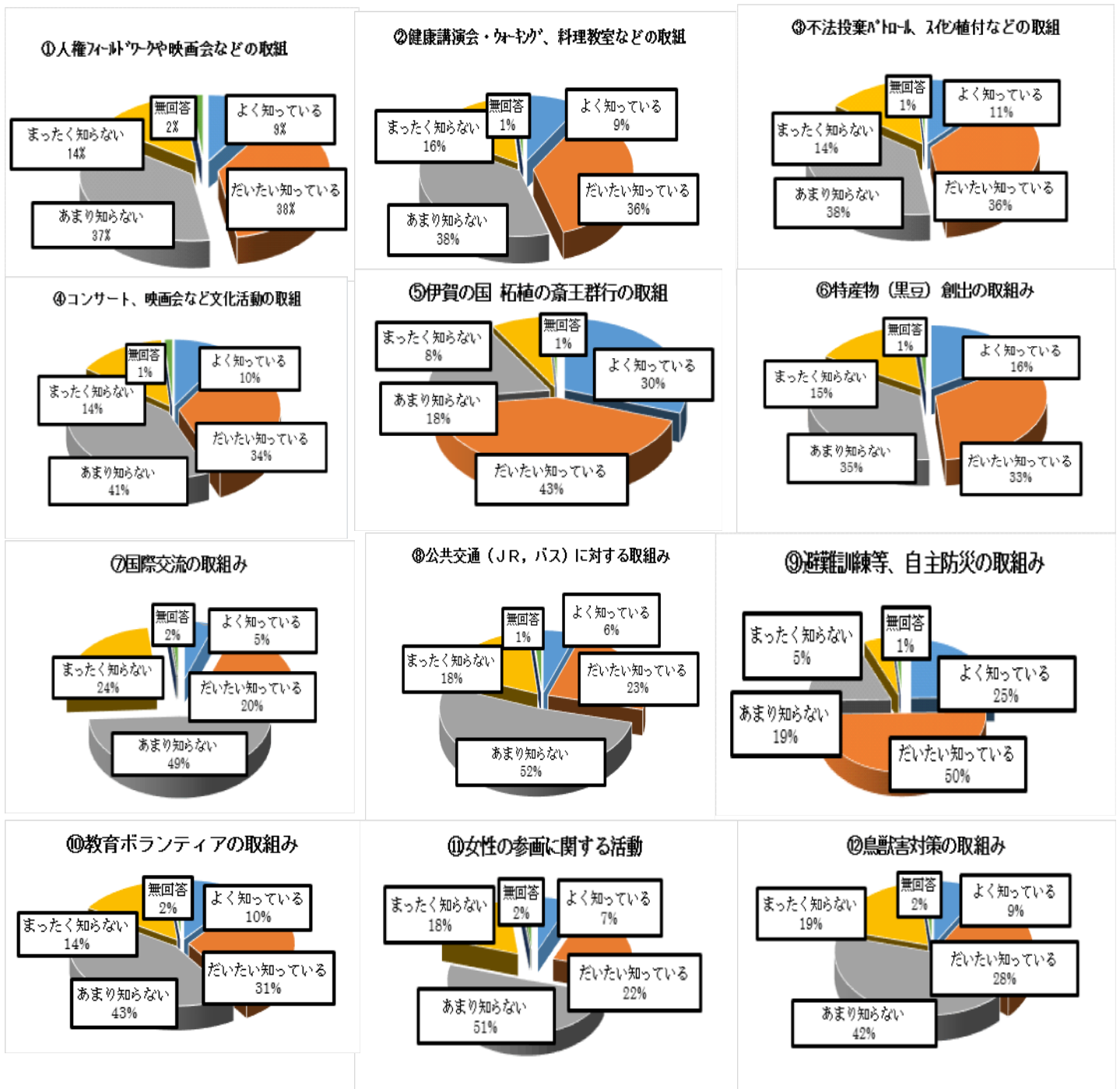


委員会では、今後も「柘植駅を楽しみ、柘植駅に学び、柘植駅でつながり」ながら、柘植地域のまちづくりを考えていきたいと思えます。柘植駅を核とした公共交通のあり方検討委員会の

まちづくりアンケート
結果特集 2・3面

(左ページのつづき)

【設問3】 まちづくり協議会主催の主な活動や取組みについて



- ◆5年前調査にあった質問項目は、①②③⑤⑥⑨⑩です。⑩教育ボランティアは横ばいですが、⑤斎王群行⑥特産物創出⑨自主防災については、20%以上の認知度アップとなっています。
- ◆比較はできませんが、⑦国際交流⑧公共交通に対する取組みは認知度が低くなっています。また、⑪女性の参画に関する活動も十分に認知されていないことがわかります。

ご案内 >>> サロン「まちづくり住民アンケートから考える」

5月14日(土) ①午後2時～ ②午後8時～ 柘植地区市民センター

まちづくり協議会では、アンケートの結果をふまえ、今後のまちづくりを多くの住民で考え合っていく機会を計画しています。当日、お出しいただく意見は、新『まちづくり計画』策定の資料とする予定ですので、多くの方のご参加をお待ちしています。(申込み不要)

特集 まちづくり住民アンケート結果

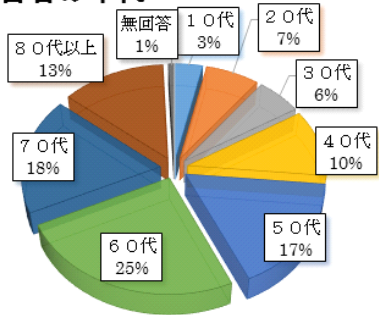
年末年始にお願いしました『まちづくり住民アンケート』の結果をお届けします。平成22年に『まちづくり計画』を改訂するために実施してから、約5年ぶりに実施したアンケートです。前回調査同様、高校生以上の全住民を対象に実施しました。質問項目はいくつか変更していますが、私たち柘植地域住民の意識傾向を把握する資料として、『まちづくり計画』改定の基礎資料となります。

回収率 約50%

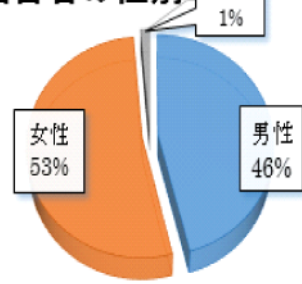
柘植地域16歳以上の約3000人を対象に、各区を通じて配布し、約1500枚を回収しました。
※コンピュータへの手入力による誤差と回答内容の不備などのため厳密な数字ではありませんが、住民意識の傾向をつかむことが目的のためご理解をお願いします。

【基礎項目】

回答者の年代



回答者の性別



回答者の職業

回答無し15.8%

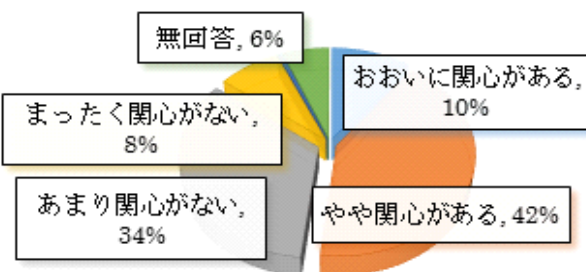
回答有り84.2%

(その内訳↓)

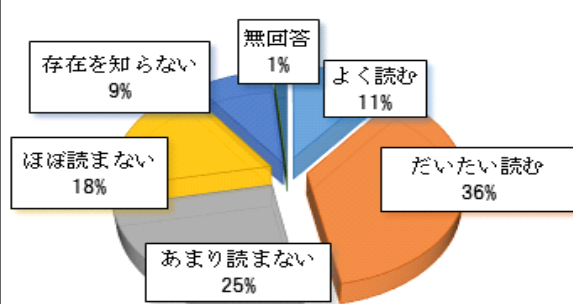
無職	43.5%
会社員	32.0%
農業	6.3%
パートアルバイト	5.2%
自営業	3.2%
学生	4.6%
公務員、教員、病院福祉、団体職員	4.5%
その他	0.9%

【設問1・2】

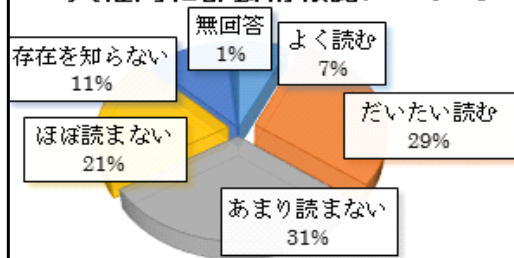
「まちづくり活動」についての関心



まちづくりだよりについて



人権同和部会情報誌について



◆52%の方がまちづくりへの関心をもっています。
(5年前調査は43%)

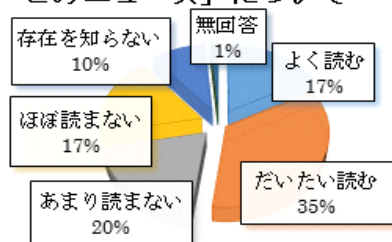
◆『まちづくりだより』についてはほぼ同じ傾向ですが、「存在を知らない」方が9%ありました。

◆紙媒体による情報提供(まち協⇒区・組・班)は今後も必要であるとともに、防災その他のことも含めて、情報伝達方法は今後も研究していく必要があります。

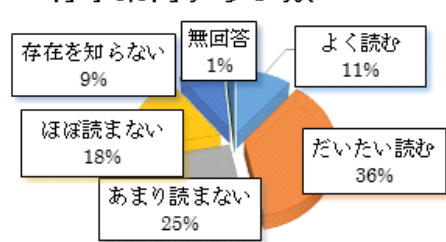
【設問4～8】のアンケート結果は、次号(No165)に掲載する予定です。



「ごみニュース」について



行事案内チラシ類





新・柘植保育園

柘植地域の各保育園・小学校・中学校
でそれぞれ入園式・入学式がありました。

柘植でみんな元気な育つてね!



「柘植保育園」は、旧・柘植保育園の閉園を受け、柘植地域唯一の保育施設として、旧・柘植第2保育園でスタートしました。

柘植中学校
新1年生 16名

柘植小学校
新1年生 16名

入学おめでとう



▼「柘植駅前」のまちづくり計画は、平成28年度に「柘植駅前」のまちづくり計画が決定し、旧柘植保育園跡地に出す方向性を出したりすることなど、懸案事項が「待たなし」です。皆様のご理解ご協力をお願いいたします。▼1面に紹介した「柘植駅前」は、往時を思い出させる貴重な鉄道遺産です。廃棄処分になりかけたところを、当時の関係者がストップをかけてと聞いています。▼鉄道マニアの方々、全国からお越しになるように、いまは草むしり状態のまじもいけません。なんとかなりたいものです。(西田方計)

◎事務局だより◎

